

# ComGate Payments Platební Systém Specifikace Protokolu

## Úvod

Verze protokolu: 2.4  
Poslední update: 2024/04/18

Všechny níže uvedené informace jsou považovány za autorské dílo společnosti ComGate Payments, a.s., a za obchodní tajemství společnosti ComGate Payments, a.s. Proto děkujeme za diskrétní a korektní nakládání s informacemi uvedenými v tomto dokumentu.

## Technický kontakt ComGate Payments

Email: support@comgate.cz Mobil: +420 737 264 610

## Účel dokumentu

Tento dokument popisuje komunikační protokol pro integraci služeb ePlatba a mPlatba. Dokument je určen pro programátora na straně Obchodníka.

## Funkce

ComGate Payments Platební Systém je platební nástroj pro internetové stránky a obchodní systémy Klientů. Je kladen důraz na jednoduchou integraci a platformovou nezávislost. K výměně privátních dat mezi Klientem a ComGate Payments Platebním Systémem slouží standardní protokol SOAP. Zákazník je při platbě přesměrován na web ComGate Payments Platebního Systému a zpět na web Klienta pomocí standardního HTTP přesměrování (redirect).

## Slovník pojmů

Plátce, Zákazník	Koncový uživatel, který objedná zboží nebo službu a zaplatí za ní
Klient, Merchant	Klient, Merchant provozuje webové stránky, kde Plátce objednává zboží/služby
Platební metoda	mobilní platba, platební karta, platba bankovním převodem
Poskytovatel platby	Mobilní operátor v případě mobilní platby nebo banka u bankovních převodů.
ComGate Payments Platební Systém	Platební řešení ComGate Payments, které integruje více platebních metod pro Merchanty

## Použité technologie

### WSDL 1.1

Web Services Description Language (WSDL) 1.1; W3C Note, 15 March 2001;  
<http://www.w3.org/TR/wsdl>

### SOAP Envelope 1.2

SOAP Version 1.2; W3C Recommendation, 27 April 2007; <http://www.w3.org/TR/soap12/>

### http 1.1 – SOAP transport layer

Hypertext Transfer Protocol – http/1.1; RFC2616, June 1999; <http://tools.ietf.org/html/rfc2616>

### SSL3/TLS (HTTPS) - Security

The TLS Protocol Version 1.0; RFC 2246, January 1999; <http://tools.ietf.org/html/rfc2246>  
http Over TLS; RFC 2818, May 2000; <http://tools.ietf.org/html/rfc2818>

### TCP/IP – Transport layer

INTERNET PROTOCOL; RFC 791, September 1981; <http://tools.ietf.org/html/rfc791>

TRANSMISSION CONTROL PROTOCOL; RFC 793, September 1981; <http://tools.ietf.org/html/rfc793>

## Komunikační protokol

Mezi ComGate Payments Platebním Systémem a systémem Klienta je použit standardní SOAP protokol.

## Bezpečnost

Veškerá SOAP komunikace je šifrována pomocí SSL (protokol HTTPS). SOAP komunikace mezi systémem Klienta a ComGate Payments Platebním Systémem je dále zabezpečena pomocí http Basic Autentizace (Klientovi je přiděleno jméno a heslo) a IP whitelistu (přístup bude povolen pouze z dodaných IP adres). Rozsah IP adres používaný systémem ComGate Payments je 62.77.114.16/28 a 89.185.236.55/32. Systém klienta musí přijímat SOAP volání pouze z tohoto rozsahu.

Seznam podporovaných verzí TLS a šifer je shodný s tímto:

<https://github.com/cloudflare/sslconfig/blob/master/conf>

Klient na svojí straně zajistí, že zboží (služba) poskytnuté v rámci zaplacené transakce (identifikované pomocí unikátního transaction ID) bude vydáno Plátcí pouze jednou (i při opakovaném volání OK URL na serveru Klienta) – k tomu lze využít např. speciální parametr `firstPaidResponse` v response volání metody `GetTransactionStatus`. Klient si může informaci, že zboží resp. službu poskytl, taktéž pamatovat ve svém systému (databázi).

Zároveň Klient zajistí, že zboží (služba) bude vydané pouze Plátcí, který za něj zaplatil, a ne nikomu jinému. Tzn. Klient na svojí straně páruje transaction ID s nějakou identifikací Plátce např. ve svém systému (databázi) po autentizaci Plátce na webu Klienta, nebo uložením nějakého unikátního náhodného identifikátoru do session (cookie) Plátce v prohlížeči a párováním tohoto identifikátoru na transaction ID.

## Aktivace služby

Klient implementuje příslušné funkce na svojí straně (integruje platby ComGate Payments Platebního Systému do svých webových stránek). Klient dostane k dispozici údaje potřebné pro přístup do systému spolu s testovacím rozhraním ComGate Payments Platebního Systému. Klient si otestuje svojí implementaci a následně potvrdí připravenost svých systémů zpět do ComGate Payments.

ComGate Payments poté přepne Klienta na straně ComGate Payments platebního systému do komerčního (produkčního) režimu.

### Informace od Klienta

V rámci procesu integrace Klient dodá tyto informace:

- IP adresa Klienta, ze které se bude připojovat na SOAP server ComGate Payments Platebního Systému
- Web URL stránek Klienta, kde je možné zakoupit zboží resp. objednat službu
- E-mailová adresa pro zasílání notifikací o platbách

### Informace poskytnuté Klientovi

V rámci procesu integrace budou Klientovi přiděleny tyto údaje:

- MerchantID – alfanumerický identifikátor Klienta
- Heslo – použito v http Basic Autentizaci
- Seznam měn, metod a kategorií plateb, které budou v rámci účtu Klienta povoleny

## Testování

Testovací SOAP server URL:

<https://payments-test.comgate.cz/merchant/ws/v2.4/>

Výpis testovacích plateb, nastavení propojení eshopu a SOAP logy:

<https://portal.comgate.cz/>

(přístup je zaslán pomocí uvítacího emailu)

V rámci testování není plátce směřován do žádné ze zapojených bank. Pro testování zaplacení resp. nezaplacení plateb je k dispozici tzv. virtuální provider (banka), kde Plátce zvolí, zda chce platbu zaplatit nebo nezaplatit.

## Komerční provoz

Produkční SOAP server URL:

<https://payments.comgate.cz/merchant/ws/v2.4/>

Produkční online statistiky, výpis plateb, infolinka:

<https://portal.comgate.cz/>

(jsou k dispozici po přepnutí do produkčního provozu, přístup je zaslán pomocí uvítacího emailu)

## Pohled ze strany Zákazníka

Z pohledu Zákazníka (Plátce) probíhá proces platby tímto způsobem

1. Zákazník vybere zboží nebo zpoplatněnou službu na webu Klienta.
2. Zákazník klikne na „zaplatit“ na webu Klienta.
3. Zákazník je přesměrován na stránky ComGate Payments Platebního Systému, kde zadá případné chybějící údaje (pokud všechny údaje dodal Klient, pokračuje se přesměrováním dále).
4. ComGate Payments Platební Systém přesměruje prohlížeč Zákazníka na základě platební metody a zadaných parametrů platby na rozhraní příslušného Poskytovatele plateb (banka, mobilní operátor).
5. Zákazník zaplatí požadovanou částku na rozhraní Poskytovatele plateb a je přesměrován zpět na stránky Klienta (typicky transparentně přes ComGate Payments Platební Systém).
6. Pokud byla platba zaplacená, vydá Klient zboží Zákazníkovi.

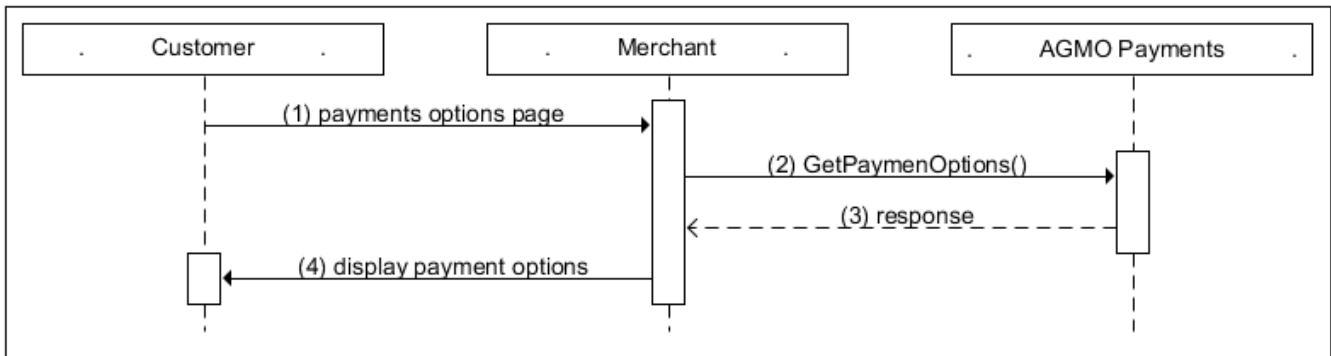
## Zasílání tržby do EET

Informace o možnostech nastavení a parametrech předávaných dat pro EET naleznete v kapitole Specifikace protokolu / Založení platby / Zasílání tržby do EET, str. 11.

## Schéma komunikace

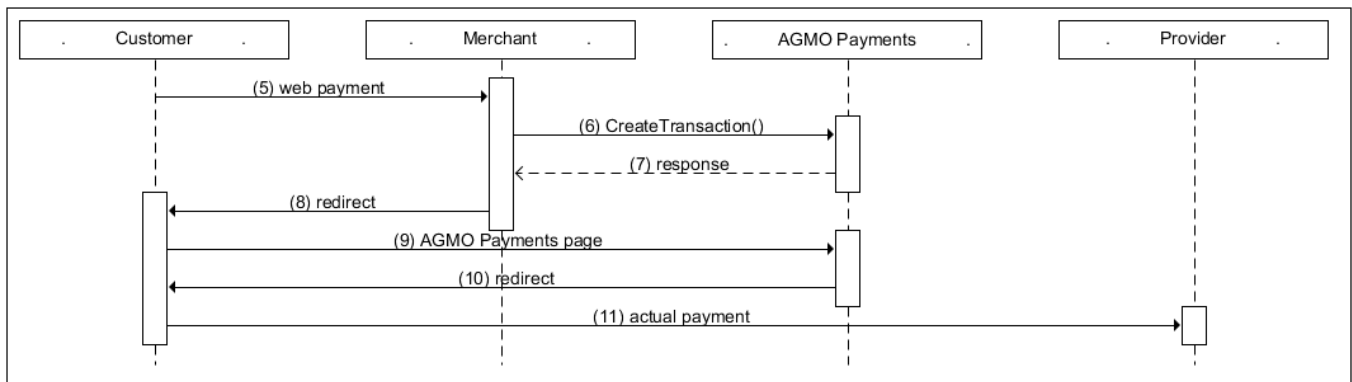
### Zobrazení možností platby

Tato sekvence je volitelná. Klient může jednoduše zobrazit výběr platebních metod.



1. Plátce přistupuje na stránky Klienta pro výběr platební metody.
2. Klient volá SOAP metodu `GetPaymentOptions` v ComGate Payments Platebním Systému.
3. ComGate Payments Platební Systém vrací Klientovi seznam dostupných platebních metod.
4. Klient seznam transformuje dle potřeb a zobrazí na svém webu.

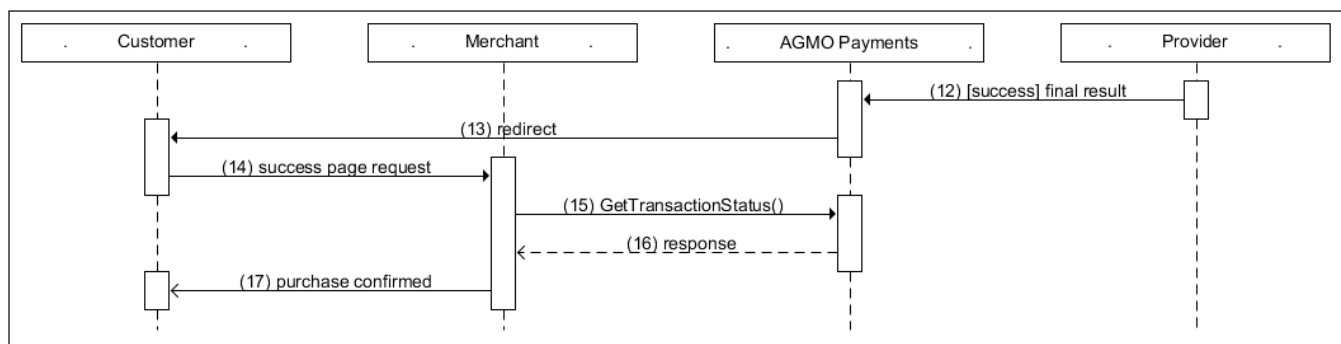
### Platba



5. Zákazník zvolí platbu na webu Klienta.
6. Klient zavolá metodu `CreateTransaction` pro založení platební transakce v ComGate Payments Platebním Systému.
7. ComGate Payments Platební Systém odpovídá novým identifikátorem platby a URL stránky s instrukcemi platby (Klient páruje identifikátor platby přidělený ComGate Payments Platebním Systémem s účtem nebo session zákazníka na webu).
8. Klient přesměruje (redirect) prohlížeč zákazníka na stránku s instrukcemi pro platbu. Její URL Klient získal v odpovědi metody `CreateTransaction`. Přesměrování Klient provede např. pomocí http hlavičky 302 Moved temporarily, HTML meta tagem refresh nebo jiným podobným způsobem.

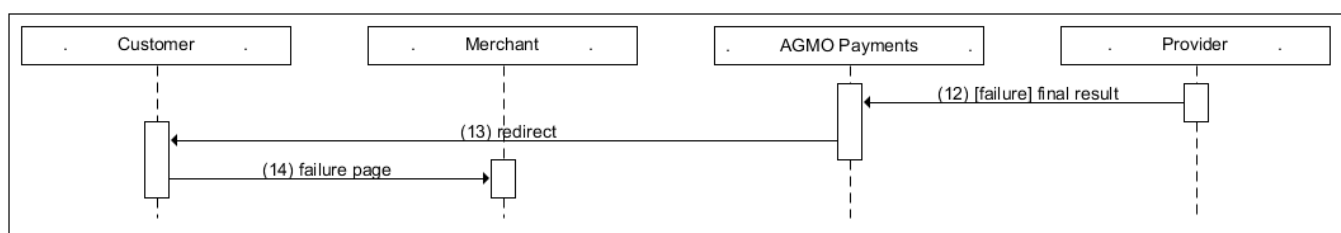
9. Na stránce s instrukcemi zobrazené z ComGate Payments Platebního Systému zákazník následuje zobrazené instrukce. Zobrazení stránky instrukcí v ComGate Payments Platebním Systému je závislé na vybrané metodě platby a dostupnosti všech informací, které jsou k dané metodě potřebné. Pokud některé informace chybí, stránka s instrukcemi ComGate Payments Platebního Systému si je od zákazníka automaticky povinně vyžádá.
10. Stránka instrukcí následně směřuje Zákazníka na provedení vybrané metody platby na stránky Poskytovatele plateb.
11. Zákazník zrealizuje platbu pomocí vybrané metody na webu Poskytovatele plateb (banka, mobilní operátor).

## Úspěšná platba



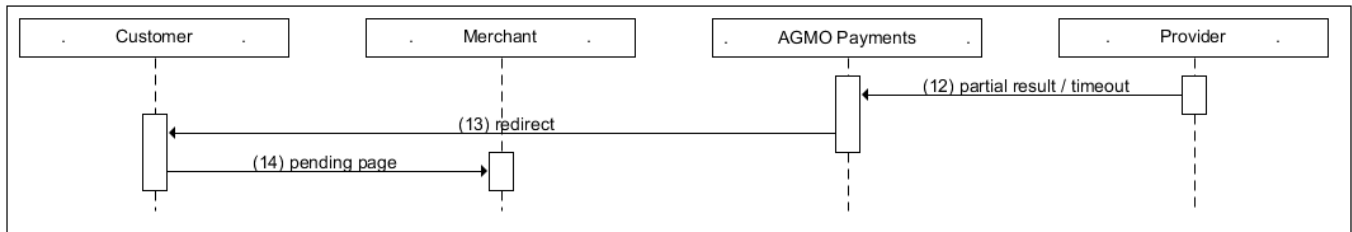
12. Informace o realizaci platby je předána do ComGate Payments Platebního Systému.
13. Zákazník je směřován na Klientovu stránku na adrese OK URL, specifikované ve volání metody `CreateTransaction`.
14. Klient zákazníkovi pozdrží zobrazení pozitivního výsledku.
15. Klient pomocí metody `GetTransactionStatus` ověřuje stav proběhlé transakce.
16. ComGate Payments Platební Systém odpovídá aktuálním stavem specifikované transakce (např. PAID).
17. Na základě stavu transakce (příp. dalších ověření autentizace Zákazníka – viz kapitola Zabezpečení) Klient zobrazuje svou stránku s informací o výsledku platby a v případě úspěšné platby zpřístupňuje Zákazníkovi službu nebo zboží, za kterou zaplatil (Klient zajišťuje na svojí straně, že nevydá zboží vícenásobně při opakovaných přístupech Zákazníka na OK URL příp. že nevydá zboží někomu jinému při podvodném přístupu na OK URL Klienta).

## Neúspěšná platba



12. Informace o neúspěšné platbě je předána do ComGate Payments Platebního Systému.
13. Zákazník je směřován na Klientovu stránku na adrese ERROR URL, specifikované ve volání metody `CreateTransaction`.
14. Klient zobrazuje svou stránku s informací o neúspěchu platby.

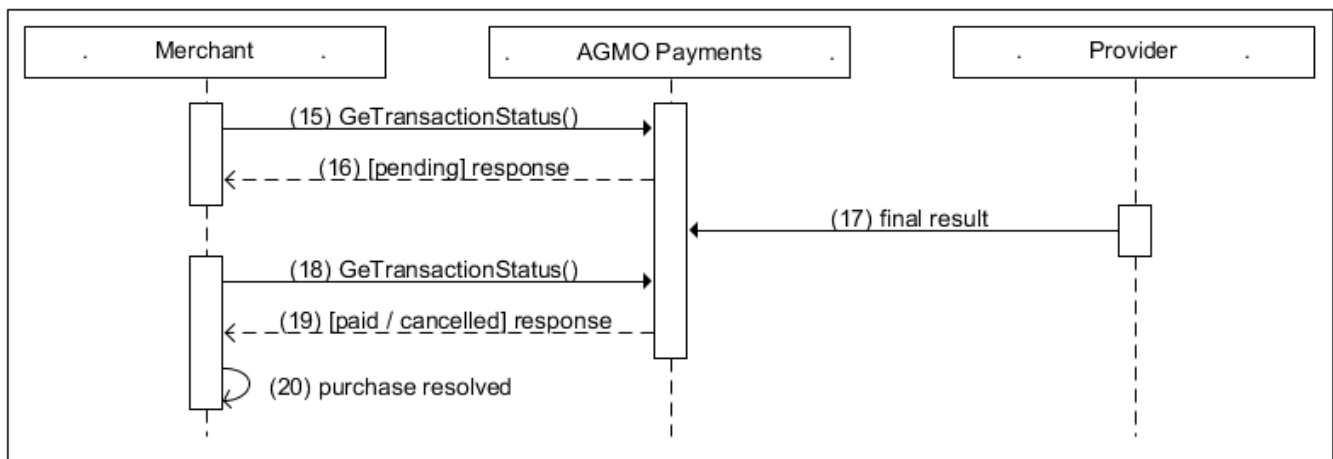
## Neznámý výsledek platby



12. Výsledek platby zjištěn u Poskytovatele plateb není definitivní, nebo nebyl zjištěn do časového limitu.
13. Zákazník je směrován na Klientovu stránku na adrese PENDING URL, specifikované ve volání metody `CreateTransaction`.
14. Klient zobrazuje svou stránku s informací o neúspěchu platby. Klient se zachová dle svého uvážení. Pro dodatečné zjištění stavu platby je k dispozici metoda `GetTransactionStatus (PULL)`, případně v opačném směru metoda `PushTransactionStatus (PUSH)`.

## Zjištění výsledku platby – PULL

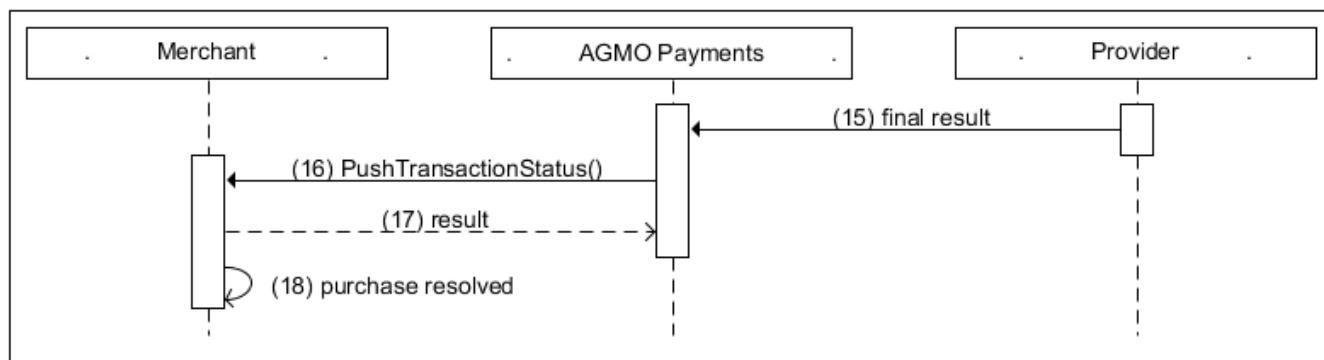
Tato sekvence je volitelná.



15. Klient pomocí metody `GetTransactionStatus` zjišťuje stav transakce.
16. ComGate Payments Platební Systém definitivní stav zatím neví a odpovídá stavem `PENDING`.
17. Informace o definitivním výsledku platby je předána do ComGate Payments Platebního Systému.
18. Klient pomocí metody `GetTransactionStatus` zjišťuje stav transakce.
19. ComGate Payments Platební Systém odpovídá jedním z výsledných stavů `PAID`, nebo `CANCELLED`.
20. Klient si poznačí výsledek platby a zachová se dle svého uvážení.

## Předání výsledku platby – PUSH

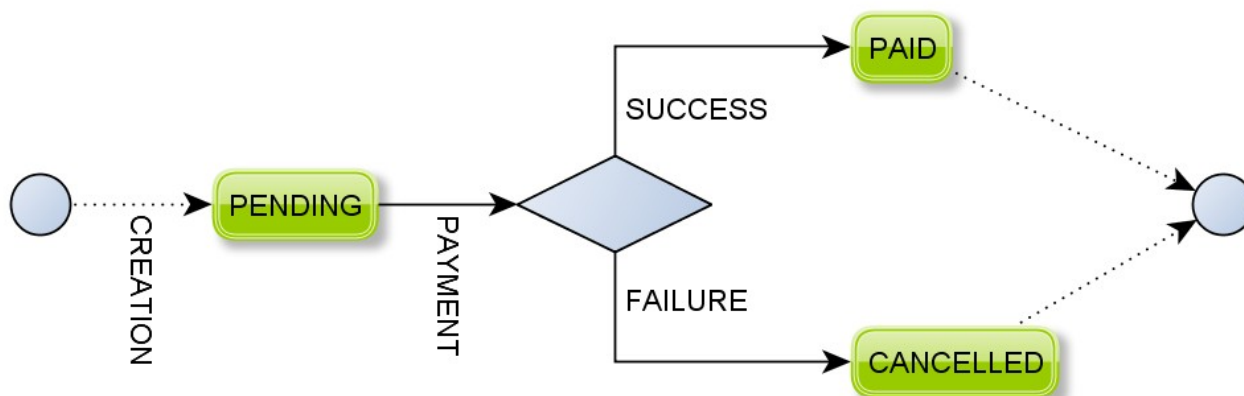
Tato sekvence je volitelná. Závisí na nastavení propojení v procesu integrace.



21. Informace o realizaci platby je předána do ComGate Payments Platebního Systému.
22. ComGate Payments Platební Systém volá metodu `PushTransactionStatus`, kterou má implementovanou Klient na své straně.
23. Klient odpovídá dle specifikace metody `PushTransactionStatus`. V případě pozitivního výsledku je informace o výsledku platby považovaná za předanou. V případě negativní nebo žádné odpovědi, ComGate Payments Platební Systém zkusí předat výsledek později.
24. Klient si po přijmutí dotazu poznačí výsledek platby a zachová se dle svého uvážení.

## Stavy plateb

Schéma stavů plateb a přechodu mezi nimi je znázorněno na následujícím obrázku:



- PENDING – platba byla založená, finální výsledek platby zatím není známý.
- PAID – zákazník úspěšně zaplatil platbu – je možné vydat zboží resp. zpřístupnit službu.
- CANCELLED – platba nebyla zaplacená, zboží nebude vydáno resp. služba nebude poskytnuta. Ve výjimečných případech se může stát, že tento stav bude změněn na stav PAID.

**Platbu lze považovat za zaplacenou až když je ve stavu PAID. Stav PENDING není koncový a může po něm následovat stav CANCELLED.**

## Specifikace protokolu

### Platební metody

Seznam podporovaných platebních metod.

typ	popis	identifikátor
Obecné	Poskytovatele platby kartou nebo Banku vybere plátce v rozcestníku ComGate Payments	ALL
Platební karta	Poskytovatel automaticky <b>(doporučeno)</b>	CARD_ALL
	Poskytovatel ČSOB (brána GPE)	CARD_CZ_CSOB
	Poskytovatel ČSOB (brána ČSOB)	CARD_CZ_CSOB_2
	Poskytovatel Česká spořitelna	CARD_CZ_CS
	Poskytovatel B+S Card Service	CARD_CZ_BS
Bankovní převod	Banku Plátce vybere v rozcestníku ComGate Payments <b>(doporučeno)</b>	BANK_ALL
	ePlatba pro klienty Raiffeisen Bank	BANK_CZ_RB_2
	ePlatba pro klienty Komerční Banky	BANK_CZ_KB_2
	ePlatba pro klienty GE Money Bank	BANK_CZ_GE_2
	ePlatba pro klienty Sberbank CZ	BANK_CZ_VB_2
	ePlatba pro klienty FIO Banky	BANK_CZ_FB_2
	ePlatba pro klienty Air Bank	BANK_CZ_AB
	ePlatba pro klienty Citybank	BANK_CZ_CTB
	ePlatba pro klienty České spořitelny	BANK_CZ_CS
	ePlatba pro klienty ČSOB	BANK_CZ_CSOB
	ePlatba pro klienty Equa Bank	BANK_CZ_EB
	ePlatba pro klienty mBank	BANK_CZ_MB
	ePlatba pro klienty era	BANK_CZ_PS
	ePlatba pro klienty UniCredit Bank	BANK_CZ_UC_2
	ePlatba pro klienty Zuno Bank AG	BANK_CZ_ZB
	ePlatba pro klienty jiných bank	BANK_CZ_OTHER
	ePlatba+ pro klienty Raiffeisen Bank	BANK_CZ_RB
	ePlatba+ pro klienty Komerční Banky	BANK_CZ_KB
	ePlatba+ pro klienty GE Money Bank	BANK_CZ_GE
	ePlatba+ pro klienty Sberbank CZ	BANK_CZ_VB
	ePlatba+ pro klienty FIO Banky	BANK_CZ_FB
	ePlatba+ pro klienty České spořitelny	BANK_CZ_CS_P
	ePlatba+ pro klienty mBank	BANK_CZ_MB_P
	ePlatba+ pro klienty ČSOB	BANK_CZ_CSOB_P
	ePlatba+ pro klienty era	BANK_CZ_PS_P
	ePlatba+ pro klienty UniCredit Bank	BANK_CZ_UC
	ePlatba+ pro klienty Slovenské spořitelňy	BANK_SK_SP
	ePlatba+ pro klienty VÚB Banky	BANK_SK_VUB
	ePlatba+ pro klienty Tatra Banky	BANK_SK_TB
	ePlatba+ pro klienty ČSOB	BANK_SK_CSOB
	ePlatba+ pro klienty UniCredit Bank	BANK_SK_UC
	ePlatba+ pro klienty Poštovní Banka	BANK_SK_PB
	ePlatba pro klienty Prima Bank	BANK_SK_DEXIA
	ePlatba pro klienty Fio Banky	BANK_SK_FB
	ePlatba pro klienty jiných bank	BANK_SK_OTHER



## Sazby DPH v Polsku

<b>sazba DPH</b>	<b>hodnota od roku 2011</b>	<b>popis</b>
NONE	0 %	Zboží je osvobozeno od placení DPH
LOWER_1	5 %	Super snížená sazba DPH
LOWER_2	8 %	Snížená sazba DPH
STANDARD	23 %	Základní sazba DPH

## Kategorie zboží

### Seznam dostupných kategorií.

<b>kategorie</b>	<b>popis</b>
DIGITAL	Digitální obsah s online doručením
PHYSICAL	Fyzické zboží s fyzickým doručením
EROTIC	Erotické zboží

## Metody protokolu

Pro komunikaci Klienta se serverem ComGate Payments Platebního Systému je použit standardní protokol SOAP. Veškerá komunikace je šifrována pomocí SSL (protokol HTTPS).

SOAP server ComGate Payments Platebního Systému implementuje metody: CreateTransaction, GetTransactionStatus a GetPaymentOptions. Ve všech případech vystupuje Klient (Merchant) jako SOAP klient a volá tyto metody na SOAP serveru ComGate Payments Platebního Systému.

### CreateTransaction

Založení platby do ComGate Payments Platebního Systému. V rámci jedné platby je možné dát Zákazníkovi na výběr více metod platby. V případě, že během založení Klient nespecifikuje žádné metody, k platbě se automaticky doplní všechny povolené metody Klienta. Na stránce instrukcí ComGate Payments Platebního Systému potom Plátce zvolí, kterou metodu si pro realizaci platby vybírá, případně doplní chybějící údaje.

Povinný:

N – nepovinný parametr

A – povinný parametr v rámci volání metody

(A) – povinný parametr v rámci http požadavku, ale jen pro některé platební metody

N, A/N – v rámci volání metody je parametr nepovinný, ComGate Payments Platební Systém si jej příp. vyžádá

### Parametry volání

element	typ	povinný	Popis
/client/email	string	A	kontaktní email na Plátce (pro účely případné reklamace)
/client/phone	string	N,A/N	kontaktní telefon na Plátce (pro účely případné reklamace)
/client/fullName	string	A	jméno a příjmení Plátce (vyžadují karetní asociace)
/client/emailNotification	boolean	A	příznak, zda ComGate Payments Platební Systém zašle Plátci email o výsledku platby
/client/emailInstructions	boolean	N	příznak, zda ComGate Payments Platební Systém zašle plátci email s instrukcemi jak zaplatit platbu
/product/vatPL	string	(A)	identifikátor sazby DPH v Polsku pro danou platbu. Parametr je povinný pouze pro platební metodu „MPAY_PL“.
/product/category	string	(A)	identifikátor kategorie platby. Položka musí být jedna z hodnot dohodnutých v procesu integrace. Parametr je povinný pouze pro platební metody „MPAY_CZ“ a „SMS_CZ“.
/product/name	string	N	identifikátor produktu – dle této položky je potom možné se zorientovat ve statistikách plateb ComGate Payments Platebního Systému.
/product/label	string	A	krátký popis produktu (1-16 znaků)
/product/description	string	N	dlouhý popis produktu
/payment/country	string	N	kód země („CZ“, „SK“, „PL“, „ALL“), pokud parametr chybí, použije se „CZ“
/payment/price	decimal	A	cena za produkt Musí být min. 10 CZK (včetně), max.

			<p>neomezeno, s výjimkou Platební metody MPAY_CZ, kde je omezení pro operátora:</p> <ul style="list-style-type: none"> <li>• O2: min. 10, max. 1500 CZK (vč.)</li> <li>• T-Mobile: min. 5, max. 1500 CZK (vč.)</li> <li>• Vodafone: min. 1, max. 1200 CZK (vč.)</li> </ul> <p>Pro platební metodu MPAY_PL je seznam přípustných cenových hladin jasně daný a nelze zadat libovolnou částku. Pro více informací kontaktujte obchodního zástupce ComGate Payments.</p>
/payment/price/@currency	string	A	kód měny dle ISO 4217, standardně „CZK“
/payment/variableSymbol	string	N	reference platby v systému Klienta (nemusí být unikátní, tzn., že lze založit více plateb se stejnou referencí)
/payment/payerId	string	N	Identifikátor Plátce v systému Klienta. Identifikátor musí být ověřen například přihlášením Plátce do systému Klienta pomocí hesla, pokud není, tak parametr nevyplňujte. Používá se při platbě kartou ČS, kde platební brána ČS ukládá čísla karet Plátců, takže při další platbě Plátce nemusí číslo karty znovu zadávat. Tato funkce musí být pro konkrétního Klienta povolena v systému ČS.
/payment/method/@id	string	A	metoda platby, z tabulky platebních metod
/payment/method/param	string	N/A	parametr metody, jeho hodnota
/payment/method/param/@name	string	A	název parametru
/payment/account	string	N	identifikátor bankovního účtu Klienta, na který ComGate Payments převede peníze. Pokud parametr nevyplníte, použije se výchozí účet Klienta. Seznam účtů Klienta najdete na <a href="https://data.comgate.cz/">https://data.comgate.cz/</a>
/interface/language	string	A	kód jazyka (ISO 639-1), ve kterém budou Plátci zobrazeny instrukce pro dokončení platby, povolené hodnoty („cs“, „en“, „pl“)
/interface/urlOk	string	A	URL na které bude uživatel přesměrován po úspěšném zaplacení - všechny výskyty řetězce „\${id}“ budou při přesměrování nahrazeny příslušným identifikátorem transakce ComGate Payments Platebního Systému
/interface/urlError	string	A	URL na které bude uživatel přesměrován v případě chyby (nezaplacení) - všechny výskyty řetězce „\${id}“ budou při přesměrování nahrazeny příslušným 10-ti místným identifikátorem transakce ComGate Payments Platebního Systému
/interface/urlPending	string	A	URL na které bude uživatel přesměrován v případě, že na výsledek platby je potřeba čekat - všechny výskyty řetězce „\${id}“ budou při přesměrování nahrazeny příslušným 10-ti místným identifikátorem transakce ComGate Payments Platebního Systému
/eet/@report	boolean	N	Příznak odeslání dat do EET. Pokud je

			vyplněno, přetěžuje nastavení EET v konfiguraci obchodu v Klientském Portálu. Více informací naleznete v sekci „Zasílání tržby do EET“, str. 13.
/eet/celk_trzba	integer	N	Celková částka tržby
/eet/zakl_nepodl_dph	integer	N	Celková částka plnění osvobozených od DPH, ostatních plnění
/eet/zakl_dan1	integer	N	Celkový základ daně se základní sazbou DPH
/eet/dan1	integer	N	Celková DPH se základní sazbou
/eet/zakl_dan2	integer	N	Celkový základ daně s první sníženou sazbou DPH
/eet/dan2	integer	N	Celková DPH s první sníženou sazbou
/eet/zakl_dan3	integer	N	Celkový základ daně s druhou sníženou sazbou DPH
/eet/dan3	integer	N	Celková DPH s druhou sníženou sazbou
/eet/cest_sluz	integer	N	Celková částka v režimu DPH pro cestovní službu
/eet/pouzit_zboz1	integer	N	Celková částka v režimu DPH pro prodej použitého zboží se základní sazbou
/eet/pouzit_zboz2	integer	N	Celková částka v režimu DPH pro prodej použitého zboží s první sníženou sazbou
/eet/pouzit_zboz3	integer	N	Celková částka v režimu DPH pro prodej použitého zboží s druhou sníženou sazbou
/eet/urceno_cerp_zuct	integer	N	Celková částka plateb určená k následnému čerpání nebo zúčtování
/eet/cerp_zuct	integer	N	Celková částka plateb, které jsou následným čerpáním nebo zúčtováním

### Parametry odpovědi

element	typ	povinný	popis
/result/code	integer	A	návratový kód metody a popis chyby:
/result/description	string	A	0 OK 1100 neznámá chyba 1101 chybí URL pro čekání 1102 zadaný jazyk není podporován 1103 nesprávně zadané metody 1104 nelze načíst platbu 1200 databázová chyba 1301 neznámý Klient 1302 neznámý způsob notifikace 1303 propojení nebo jazyk chybí 1304 neplatná kategorie 1305 chybí popis produktu 1306 vyberte správnou metodu 1307 duplicita ve specifikaci metod 1308 vybraný způsob platby není povolen 1309 nesprávná částka 1310 neznámá měna 1311 neplatné ID bankovního účtu Klienta 1399 neočekávaný výsledek z databáze 1400 chybný dotaz 1500 neočekávaná chyba
/transaction/id	string	A	unikátní alfanumerický identifikátor (kód) transakce, který bude zobrazen zákazníkovi v různých fázích platby

/interface/redirectUrl	string	A	URL stránky, kam má být Plátce přesměrován pro realizaci platby
------------------------	--------	---	---

### Specifické parametry metod

Parametry se používají v sekci `<method>`, buď jako specifikace žádaných parametrů (`CreateTransaction`), nebo jako informační pole určující finálně použitou variantu parametru (`GetTransactionStatus`). Druhá varianta lze použít pro zjištění dodatečně zadaných parametrů mimo systém Klienta.

MPAY_CZ			
phone	string	N	mobilní telefon, který se použije pro realizaci platby – ComGate Payments Platební Systém určí mobilního operátora dle národní databáze portability RNPDB-M a nasměruje klienta na platební portál jeho mobilního operátora
operator_restriction	string	N	omezení platby pouze na mobilního operátora TMCZ – T-Mobile CZ VFCZ – Vodafone CZ O2CZ – Telefónica O2 CZ

### Zasílání tržby do EET

Pokud chcete využít rozšířené nastavení DPH nebo přijímat EET data se stavem platby, je nutné implementovat novou verzi SOAP protokolu – 2.4. Tato verze se nachází na url:

[https://payments\(-test\).comgate.cz/merchant/ws/v2.4](https://payments(-test).comgate.cz/merchant/ws/v2.4)

Do systému EET musí obchodník evidovat každou platbu provedenou kartou nebo v hotovosti. Daňoví plátcí musí posílat detail daně, neplátcí DPH pouze celkovou částku.

Nejprve se obchodník musí zaregistrovat do EET a stáhnout si certifikát pro zabezpečenou komunikaci.

Následně obchodník provede konfiguraci propojení s EET v rozhraní klientského portálu (Nastavení obchodů -> obchod -> Nastavení EET).

### Možná nastavení v klientském portálu:

- Evidovat tržbu do EET: lze nastavit, zda tržby vůbec neevidovat, evidovat pouze karetní platby, nebo evidovat vše.
  - Tato volba se týká pouze automatického režimu.
  - Ovlivnit evidenci platby oproti tomuto nastavení lze pomocí parametru „eetReport“
- Nastavení EET propojení:
  - DIČ poplatníka (včetně kódu země)
  - Označení provozovny - přiděluje EET při registraci
  - Označení pokladního zařízení - unikátní libovolný název pokladního zařízení v rámci jedné provozovny
  - Certifikát a heslo k certifikátu - lze získat při registraci EET
  - Zda je obchodník plátce DPH
    - v případě, že je obchodník poplatník DPH, lze pro automatický režim nastavit výchozí daň
- Předávat EET účtenku se stavem platby - slouží pro zahrnutí identifikačních údajů EET do reportování stavů plateb

Platby lze evidovat ve dvou režimech:

1. **Automatický (výchozí) režim** umožňuje obchodníkovi posílat platby do EET, aniž by musel implementovat něco navíc do komunikačního protokolu platební brány ComGate. Tento režim slouží neplátcům DPH a plátcům DPH, kteří prodávají zboží pouze v jedné daňové sazbě odpovídající nastavení v klientském portálu. Pokud je platba provedena v zahraniční měně, bude do EET zaevidována v Kč a jako kurz pro přepočítání se použije kurz dané měny vyhlášený ČNB z předchozího dne.
2. **Rozšířený režim** přináší nutnost upravit komunikační protokol platební brány ComGate. Do protokolu bude obchodník posílat kompletní rozpad částky pro EET (viz příklad níže, názvy parametrů jsou dle specifikace EET). Tento režim je nutný pro všechny, kdo prodávají zboží ve více sazbách DPH, cestovní služby, prodávají a uplatňují vouchery nebo prodávají použité zboží. Data se předávají ve formátu JSON, částky jsou uváděny v haléřích.

## Proces evidence EET účtenky v průběhu platby

Účtenku evidujeme ve chvíli, kdy se od platebního kanálu dozvíme, že platba byla úspěšně provedena. V té chvíli kontaktujeme EET a předáváme informace o platbě. Pokud je nastaven automatický režim, dopočítáme DPH (v případě plátce DPH), a platbu zaevidujeme. Pokud obchodník pošle vlastní definici v rámci rozšířeného režimu, zaevidujeme platbu dle zaslaných parametrů. Plátců následně posíláme do emailu kódy BKP a FIK. Pokud není FIK k dispozici kvůli nefunkčnímu systému EET, posíláme kód PKP.

Pokud se nepodaří platbu zaevidovat online, platbu doevidujeme v nejkratším možném čase. V tomto případě již neposíláme plátců kód FIK přidělený systémem EET.

Pokud je v nastavení EET v Klientském Portálu zaškrtnuto „Zahrnout informaci o EET při předávání stavu platby“, přidáme kódy FIK, PKP a BPK do dat při „Předání výsledku platby na pozadí“.

## EET rozhraní v klientském portálu

V klientském portálu je k dispozici přehled všech účtenek zaevidovaných do systému EET skrz naši aplikaci.

V detailu platby jsou vidět údaje, které byly dané platbě přiděleny v souvislosti s evidencí EET (FIK, PKP, BPK) a údaje, které byly zaslány do EET (námi dopočítaná daň v rámci automatického režimu nebo údaje, které jsme obdrželi v rozšířeném režimu).

Nadále lze v Klientském Portálu ručně zadat účtenku pro zaevidování do EET (například v případě prodeje za hotové). Skrze toto rozhraní lze také účtenku stornovat (účtenky se nijak v systému EET nepárují, nutno zadat všechny částky, které chcete stornovat, jako záporné číslo).

## Příklad CreateTransaction - HTTP request

```

POST /merchant/ws/v2.4 HTTP/1.1
Authorization: Basic ZXhhbXBsZS5jb206QUJDeHl6
Host: payments.comgate.cz
Content-Type: application/soap+xml; charset=utf-8;
action=http://payments.comgate.cz/protocols/Payments/v2.4/CreateTransaction

<?xml version="1.0" encoding="UTF-8"?>
<env:Envelope xmlns:env="http://www.w3.org/2003/05/soap-envelope">
  <env:Body>
    <CreateTransaction xmlns="http://payments.comgate.cz/protocols/Payments/v2.4">
      <client>
        <email>john.doe@email.com</email>
        <phone>+420123456789</phone>
        <fullName>Jan Novák</fullName>
        <emailNotification>>true</emailNotification>
      </client>
      <product>
        <category>DIGITAL</category>
        <name>BEATLES</name>
        <label>Beatles - Help!</label>
        <description>320kbps MP3 song</description>
      </product>
      <payment>
        <price currency="CZK">100.00</price>
        <variableSymbol>2010102600</variableSymbol>
        <method id="BANK_CZ_KB"/>
        <method id="BANK_CZ_VB"/>
        <method id="MPAY_CZ"/>
      </payment>
      <interface>
        <language>cs</language>
        <urlOk>https://go.to/ok?id=${id}</urlOk>
        <urlError>http://go.to/error?id=${id}</urlError>
        <urlPending>http://go.to/pending?id=${id}</urlPending>
      </interface>
      <eet report="true">
        <celk_trzba>100000</celk_trzba>
        <zakl_nepodl_dph>0</zakl_nepodl_dph>
        <zakl_dan1>80000</zakl_dan1>
        <dan1>16800</dan1>
        <zakl_dan2>20000</zakl_dan2>
        <dan2>3000</dan2>
        <zakl_dan3>0</zakl_dan3>
        <dan3>0</dan3>
        <cest_sluz>0</cest_sluz>
        <pouzit_zboz1>0</pouzit_zboz1>
        <pouzit_zboz2>0</pouzit_zboz2>
        <pouzit_zboz3>0</pouzit_zboz3>
        <urceno_cerp_zuct>0</urceno_cerp_zuct>
        <cerp_zuct>0</cerp_zuct>
      </eet>
    </CreateTransaction>
  </env:Body>
</env:Envelope>

```

**Příklad CreateTransaction - HTTP response**

```
HTTP/1.1 200 OK
Content-Type: application/soap+xml; charset=utf-8

<?xml version="1.0" encoding="UTF-8"?>
<env:Envelope xmlns:env="http://www.w3.org/2003/05/soap-envelope">
  <env:Body>
    <CreateTransactionResponse xmlns="http://payments.comgate.cz/protocols/Payments/v2.4">
      <result>
        <code>0</code>
        <description>OK</description>
      </result>
      <transaction>
        <id>AB12-EF34-IJ56</id>
      </transaction>
      <interface>
        <redirectUrl>https://payments.comgate.cz/client/instructions/?id=ABCDEFGHIJ</redirectUrl>
      </interface>
    </CreateTransactionResponse>
  </env:Body>
</env:Envelope>
```



## GetTransactionStatus

Metoda pro získání aktuálního stavu platby v ComGate Payments Platebním Systému, zvolené platební metody, výsledné zaplacené částky a dalších detailů platby.

Pokud má Klient povolené zasílání informací o EET účtence se stavem platby, bude se v datech nacházet parametr „eet“ s vyplněnými daty.

### Parametry volání

element	typ	povinný	popis
/transaction/id	string	A	alfanumerický identifikátor transakce, na jejíž stav se Klient dotazuje, získaný při založení transakce pomocí metody CreateTransaction

### Parametry odpovědi

element	typ	povinný	popis
/result/code	integer	A	návratový kód metody a popis chyby:
/result/description	string	A	0 OK 2100 neznámá chyba 2101 transakce neexistuje 2200 databázová chyba 2300 chyba implementace 2400 chybný dotaz 2500 neočekávaná chyba
/transaction/id	string	A	unikátní alfanumerický identifikátor (kód) transakce (transactionId) – pouze z důvodu kompletnosti odpovědi – hodnota je shodná s identifikátorem z parametru volání metody GetTransactionStatus
/transaction/status	string	A	aktuální stav transakce, hodnoty „PENDING“ - platba se realizuje, čeká se na její dokončení „PAID“ - platba byla úspěšně zaplacená „CANCELLED“ - platba nebyla dokončena korektně a je zrušena
/transaction/time	dateTime	A	čas, kdy nastala poslední změna aktuálního stavu transakce
/transaction/firstPaidResponse	boolean	N	Na stav platby s výsledkem PAID se Klient ptá poprvé. Pro každý další dotaz již bude tato hodnota false. Vyskytuje se jenom za předpokladu, že status je PAID.
/client/email	string	A	kontaktní email na zákazníka
/client/phone	string	N	kontaktní telefon na zákazníka
/client/emailNotification	boolean	N	příznak, zda ComGate Payments Platební Systém zašle zákazníkovi email o výsledku platby
/product/category	string	A	identifikátor kategorie platby. Položka musí být jedna z hodnot dohodnutých v procesu integrace.

/product/name	string	N	identifikátor produktu - dle této položky je potom možné zorientovat se ve statistikách plateb ComGate Payments Platebního Systému
/product/label	string	A	krátký popis produktu (1-16 znaků)
/product/description	string	N	dlouhý popis produktu
/payment/price	decimal	A	cena za produkt
/payment/price/@currency	string	A	kód měny dle ISO 4217, standardně „CZK“
/payment/variableSymbol	string	N	reference platby v systému Klienta
/payment/payerId	string	N	identifikátor Plátce v systému Klienta
/payment/method/@used	string	A	použitá metoda platby, z tabulky platebních metod
/payment/method/param	string	N/A	parametr metody, jeho hodnota
/payment/method/param/@name	string	A	název parametru
/payment/account	string	N	identifikátor bankovního účtu Klienta
/eet/fik	string	N	Fiskální identifikační kód poplatníka
/eet/bkp	string	N	Bezpečnostní kód poplatníka
/eet/pkp	string	N	Podpisový kód poplatníka zakódovaný v base64
/eet/datum_trzby	dateTime	N	Datum tržby
/eet/poradove_cislo	integer	N	Pořadové číslo účtenky
/eet/celk_trzba	integer	N	Celková částka tržby
/eet/zakl_nepodl_dph	integer	N	Celková částka plnění osvobozených od DPH, ostatních plnění
/eet/zakl_dan1	integer	N	Celkový základ daně se základní sazbou DPH
/eet/dan1	integer	N	Celková DPH se základní sazbou
/eet/zakl_dan2	integer	N	Celkový základ daně s první sníženou sazbou DPH
/eet/dan2	integer	N	Celková DPH s první sníženou sazbou
/eet/zakl_dan3	integer	N	Celkový základ daně s druhou sníženou sazbou DPH
/eet/dan3	integer	N	Celková DPH s druhou sníženou sazbou
/eet/cest_sluz	integer	N	Celková částka v režimu DPH pro cestovní službu
/eet/pouzit_zboz1	integer	N	Celková částka v režimu DPH pro prodej použitého zboží se základní sazbou
/eet/pouzit_zboz2	integer	N	Celková částka v režimu DPH pro prodej použitého zboží s první sníženou sazbou
/eet/pouzit_zboz3	integer	N	Celková částka v režimu DPH pro prodej použitého zboží s druhou sníženou sazbou
/eet/urceno_cerp_zuct	integer	N	Celková částka plateb určená k následnému čerpání nebo zúčtování
/eet/cerp_zuct	integer	N	Celková částka plateb, které jsou následným čerpáním nebo zúčtováním

## Specifické parametry metod

MPAY_CZ			
phone	string	N	mobilní telefon, který byl použit pro realizaci platby
operator	string	N	finální mobilní operátor telefonního čísla TMCZ – T-Mobile CZ VFCZ – Vodafone CZ O2CZ – Telefónica O2 CZ

## Příklad GetTransactionStatus - HTTP request

```
POST /merchant/ws/v2.4/ HTTP/1.1
Authorization: Basic ZXhhbXBsZS5jb206QUJDeHl6
Host: payments.agmo.cz
Content-Type: application/soap+xml; charset=utf-8;
action=http://payments.comgate.cz/protocols/Payments/v2.4/GetTransactionStatus

<?xml version="1.0" encoding="UTF-8"?>
<env:Envelope xmlns:env="http://www.w3.org/2003/05/soap-envelope">
  <env:Body>
    <GetTransactionStatus xmlns="http://payments.comgate.cz/protocols/Payments/v2.4">
      <transaction>
        <id>AB12-EF34-IJ56</id>
      </transaction>
    </GetTransactionStatus>
  </env:Body>
</env:Envelope>
```

## Příklad GetTransactionStatus - HTTP response

```
HTTP/1.1 200 OK
Content-Type: application/soap+xml; charset=utf-8

<?xml version="1.0" encoding="UTF-8"?>
<env:Envelope xmlns:env="http://www.w3.org/2003/05/soap-envelope">
  <env:Body>
    <GetTransactionStatusResponse xmlns="http://payments.comgate.cz/protocols/Payments/v2.4">
      <result>
        <code>0</code>
        <description>OK</description>
      </result>
      <transaction>
        <id>AB12-EF34-IJ56</id>
        <status>PAID</status>
        <time>2002-10-10T10:10:10+02:00</time>
        <firstPaidResponse>true</firstPaidResponse>
      </transaction>
      <client>
        <email>john.doe@email.com</email>
        <phone>+420123456789</phone>
      </client>
      <product>
        <category>DIGITAL</category>
        <name>BEATLES</name>
        <label>Beatles - Help!</label>
        <description>320kbps MP3 song</description>
      </product>
      <payment>
        <price currency="CZK">100.00</price>
        <variableSymbol>132456521</variableSymbol>
        <method used="MPAY_CZ">
          <param name="operator">VFCZ</param>
          <param name="phone">+420123456789</param>
        </method>
      </payment>
    </GetTransactionStatusResponse>
  </env:Body>
</env:Envelope>
```

## Příklad GetTransactionStatus - HTTP response – aplikační chyba

```

HTTP/1.1 200 OK
Content-Type: application/soap+xml; charset=utf-8

<?xml version="1.0" encoding="UTF-8"?>
<env:Envelope xmlns:env="http://www.w3.org/2003/05/soap-envelope">
  <env:Body>
    <GetTransactionStatusResponse xmlns="http://payments.comgate.cz/protocols/Payments/v2.4">
      <result>
        <code>2301</code>
        <description>Transaction does not exist</description>
      </result>
    </GetTransactionStatusResponse>
  </env:Body>
</env:Envelope>

```

## Příklad GetTransactionStatus - HTTP response – SOAP chyba

```

HTTP/1.1 200 OK
Content-Type: application/soap+xml; charset=utf-8

<?xml version="1.0" encoding="UTF-8"?>
<SOAP-ENV:Envelope xmlns:SOAP-ENV="http://www.w3.org/2003/05/soap-envelope">
  <SOAP-ENV:Body>
    <SOAP-ENV:Fault>
      <SOAP-ENV:Code>
        <SOAP-ENV:Value>SOAP-ENV:Sender</SOAP-ENV:Value>
        <SOAP-ENV:Subcode>
          <SOAP-ENV:Value>310</SOAP-ENV:Value>
        </SOAP-ENV:Subcode>
      </SOAP-ENV:Code>
      <SOAP-ENV:Reason>
        <SOAP-ENV:Text xml:lang="en">Not valid method "GetTransactionStatusOther" of this service
called!</SOAP-ENV:Text>
      </SOAP-ENV:Reason>
    </SOAP-ENV:Fault>
  </SOAP-ENV:Body>
</SOAP-ENV:Envelope>

```

## GetPaymentOptions

Metoda pro získání nastavení, která má Klient povolené v ComGate Payments Platebním Systému. Touto metodou lze získat seznam dostupných platebních metod pro realizaci plateb.

## Parametry volání

element	typ	povinný	popis
/language	string	A	kód jazyka (ISO 639-1), ve kterém budou vráceny popisy dostupných platebních metod

## Parametry odpovědi

element	typ	povinný	popis
/result/code	integer	A	návratový kód metody a popis chyby:
/result/description	string	A	0 OK 3100 neznámá chyba 3200 databázová chyba 3300 chybný dotaz 3400 neočekávaná chyba
/methods/method/@id	string	A	dostupná metoda platby.
/methods/method/name	string	A	název metody, ve zvoleném jazyce
/methods/method/description	string	A	delší popis metody, ve zvoleném jazyce

/methods/method/logo	string	A	HTTP link na logo metody
----------------------	--------	---	--------------------------

### Příklad GetPaymentOptions - HTTP request

```
POST /merchant/ws/v2.4/ HTTP/1.1
Authorization: Basic ZXhhbXBsZS5jb206QUJDeHl6
Host: payments.agmo.cz
Content-Type: application/soap+xml; charset=utf-8;
action=http://payments.comgate.cz/protocols/Payments/v2.4/GetPaymentOptions
```

```
<?xml version="1.0" encoding="UTF-8"?>
<env:Envelope xmlns:env="http://www.w3.org/2003/05/soap-envelope">
  <env:Body>
    <GetPaymentOptions xmlns="http://payments.comgate.cz/protocols/Payments/v2.4">
      <language>cs</language>
    </GetPaymentOptions>
  </env:Body>
</env:Envelope>
```

### Příklad GetPaymentOptions - HTTP response

```
HTTP/1.1 200 OK
Content-Type: application/soap+xml; charset=utf-8
```

```
<?xml version="1.0" encoding="UTF-8"?>
<env:Envelope xmlns:env="http://www.w3.org/2003/05/soap-envelope">
  <env:Body>
    <GetPaymentOptionsResponse xmlns="http://payments.comgate.cz/protocols/Payments/v2.4">
      <result>
        <code>0</code>
        <description>OK</description>
      </result>
      <methods>
        <method id="CARD_CZ_CSQB">
          <name>Platební karta</name>
          <description>On-line platba platební kartou EuroCard/MasterCard, Visa.</description>
          <logo>https://payments.agmo.cz/assets/images/logos/cards.png</logo>
        </method>
        <method id="BANK_CZ_KB">
          <name>Komerční Banka - Moje platba</name>
          <description>On-line platba pro majitele účtu u Komerční banky.</description>
          <logo>https://payments.agmo.cz/assets/images/logos/bank_kbcz.png</logo>
        </method>
        <method id="BANK_CZ_RB">
          <name>Raiffeisen Bank - eKonto</name>
          <description>On-line platba pro majitele účtu u Raiffeisen Bank.</description>
          <logo>https://payments.agmo.cz/assets/images/logos/bank_rbcz.png</logo>
        </method>
        <method id="BANK_CZ_GE">
          <name>GE Money Bank - PayMyway</name>
          <description>On-line platba pro majitele účtu u GE Money Bank.</description>
          <logo>https://payments.agmo.cz/assets/images/logos/bank_gecz.png</logo>
        </method>
        <method id="BANK_CZ_VB">
          <name>Volksbank - PayMyway</name>
          <description>On-line platba pro majitele účtu u Volksbank.</description>
          <logo>https://payments.agmo.cz/assets/images/logos/bank_vbcz.png</logo>
        </method>
        <method id="MPAY_CZ">
          <name>Mobilní telefon</name>
          <description>Platba prostřednictvím mobilního telefonu. Cena je odečtena přímo z kreditu
nebo se objeví na měsíčním vyúčtování.</description>
          <logo>https://payments.agmo.cz/assets/images/logos/mpay_platmobilem.png</logo>
        </method>
      </methods>
    </GetPaymentOptionsResponse>
  </env:Body>
</env:Envelope>
```

## PushTransactionStatus

ComGate Payments Platební Systém předává výsledný stav platby voláním této SOAP metody na server partnera. Parametry tohoto volání specifikují detail právě dokončené platby.

Pokud má Klient povolené zasílání informací o EET účtence se stavem platby, bude se v datech nacházet atribut „eet“ s vyplněnými daty.

### Parametry volání

element	typ	povinný	popis
/transaction/id	string	A	unikátní alfanumerický identifikátor (kód) transakce (transactionId)
/transaction/status	string	A	aktuální stav transakce, hodnoty „PAID“ - platba byla úspěšně zaplacená „CANCELLED“ - platba nebyla dokončena korektně a je zrušena
/transaction/time	dateTime	A	čas, kdy nastala poslední změna aktuálního stavu transakce
/client/email	string	A	kontaktní email na zákazníka
/client/phone	string	N	kontaktní telefon na zákazníka
/product/vatPL	string	(A)	identifikátor sazby DPH v Polsku
/product/category	string	(A)	identifikátor kategorie platby. Položka musí být jedna z hodnot dohodnutých v procesu integrace.
/product/name	string	N	identifikátor produktu - dle této položky je potom možné zorientovat se ve statistikách plateb ComGate Payments Platebního Systému.
/product/label	string	A	krátký popis produktu (1-16 znaků)
/product/description	string	N	dlouhý popis produktu
/payment/price	decimal	A	Cena za produkt
/payment/price/@currency	string	A	kód měny dle ISO 4217, standardně „CZK“
/payment/variableSymbol	string	N	reference platby v systému Klienta
/payment/payerId	string	N	identifikátor Plátce v systému Klienta
/payment/method/@used	string	A	použitá metoda platby, z tabulky platebních metod
/payment/method/param	string	N	parametr metody, jeho hodnota
/payment/method/param/@name	string	N	název parametru
/payment/account	string	N	identifikátor bankovního účtu Klienta
/eet/fik	string	N	Fiskální identifikační kód poplatníka
/eet/bkp	string	N	Bezpečnostní kód poplatníka
/eet/pkp	string	N	Podpisový kód poplatníka zakódovaný v base64
/eet/celk_trzba	integer	N	Celková částka tržby
/eet/zakl_nepodl_dph	integer	N	Celková částka plnění osvobozených od DPH, ostatních plnění
/eet/zakl_dan1	integer	N	Celkový základ daně se základní sazbou DPH
/eet/dan1	integer	N	Celková DPH se základní sazbou
/eet/zakl_dan2	integer	N	Celkový základ daně s první sníženou sazbou DPH

/eet/dan2	integer	N	Celková DPH s první sníženou sazbou
/eet/zakl_dan3	integer	N	Celkový základ daně s druhou sníženou sazbou DPH
/eet/dan3	integer	N	Celková DPH s druhou sníženou sazbou
/eet/cest_sluz	integer	N	Celková částka v režimu DPH pro cestovní službu
/eet/pouzit_zboz1	integer	N	Celková částka v režimu DPH pro prodej použitého zboží se základní sazbou
/eet/pouzit_zboz2	integer	N	Celková částka v režimu DPH pro prodej použitého zboží s první sníženou sazbou
/eet/pouzit_zboz3	integer	N	Celková částka v režimu DPH pro prodej použitého zboží s druhou sníženou sazbou
/eet/urceno_cerp_zuct	integer	N	Celková částka plateb určená k následnému čerpání nebo zúčtování
/eet/cerp_zuct	integer	N	Celková částka plateb, které jsou následným čerpáním nebo zúčtováním

### Parametry odpovědi

element	typ	povinný	popis
/result/code	integer	A	návrátový kód metody a popis chyby: systém očekává návratový kód 0 a popis „OK“, v případě, že výsledek platby byl v pořádku přijat
/result/description	string	A	



## Specifické parametry metod

MPAY_CZ			
phone	string	N	mobilní telefon, který byl použit pro realizaci platby
operator	string	N	finální mobilní operátor telefonního čísla TMCZ – T-Mobile CZ VFCZ – Vodafone CZ O2CZ – Telefónica O2 CZ

## Příklad PushTransactionStatus HTTP request

```
POST /soap/handler HTTP/1.1
Host: iface.merchant.com
Content-Type: application/soap+xml; charset=utf-8;
action=http://payments.comgate.cz/protocols/Payments/v2.4/PushTransactionStatus

<?xml version="1.0" encoding="UTF-8"?>
<env:Envelope xmlns:env="http://www.w3.org/2003/05/soap-envelope">
  <env:Body>
    <PushTransactionStatus xmlns="http://payments.comgate.cz/protocols/Payments/v2.4">
      <transaction>
        <id>AB12-EF34-IJ56</id>
        <status>PAID</status>
        <time>2011-12-01T09:34:18+02:00</time>
      </transaction>
      <client>
        <email>john.doe@email.com</email>
        <phone>+420123456789</phone>
      </client>
      <product>
        <category>DIGITAL</category>
        <name>BEATLES</name>
        <label>Beatles - Help!</label>
        <description>320kbps MP3 song</description>
      </product>
      <payment>
        <price currency="CZK">100.00</price>
        <variableSymbol>132456521</variableSymbol>
        <method used="MPAY">
          <param name="operator">VFCZ</param>
          <param name="phone">+420123456789</param>
        </method>
      </payment>
    </PushTransactionStatus>
  </env:Body>
</env:Envelope>
```

## Příklad PushTransactionStatus HTTP response

```
HTTP/1.1 200 OK
Content-Type: application/soap+xml; charset=utf-8

<?xml version="1.0" encoding="UTF-8"?>
<env:Envelope xmlns:env="http://www.w3.org/2003/05/soap-envelope">
  <env:Body>
    <PushTransactionStatusResponse xmlns="http://payments.comgate.cz/protocols/Payments/v2.4">
      <result>
        <code>0</code>
        <description>OK</description>
      </result>
    </PushTransactionStatusResponse>
  </env:Body>
</env:Envelope>
```